

## ENVIE DE CONNAÎTRE LA COMPOSITION DE TON PRODUIT ?

## RÉDUCTION DES RISQUES : QUELQUES CONSEILS SIMPLES

1

Évite les mélanges de drogues (certaines associations présentent des risques importants).

2

Bien manger avant et s'hydrater régulièrement est toujours une bonne idée !

3

1 paille = 1 sniff  
1 seringue + 1 eau + 1 gamelle  
= 1 injection  
Pense à avoir un stock !

4

Le doseur, c'est perso alors oublie pas ton kit.

5

T'as consommé?  
Évite de conduire un véhicule.

6

Préservatif ? Lubrifiant ?  
Check !!!

## NUMÉROS UTILES

SAMU : 15    Pompiers : 18  
Numéro d'urgence européen : 112

Drogues Info Service :  
0800 23 13 13  
www.drogue-info-service.fr

Hépatites Info Service :  
0800 845 800  
www.hepatites-info-service.org

Sida Info Service :  
0800 840 800  
www.sida-info-service.org

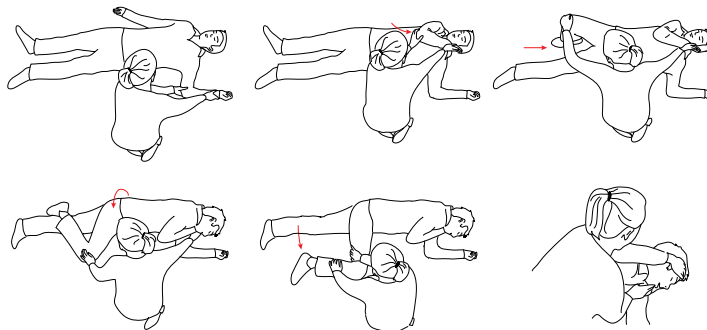
## SURDOSAGE : QUE FAIRE SI UNE PERSONNE EST INCONSCIENTE

EN CAS DE SURDOSE AUX OPIOÏDES, UTILISEZ LA NALOXONE.  
CET ANTIDOTE EST DISPONIBLE EN CAARUD, CSAPA ET PHARMACIE.

Vérifier si la personne respire et a un pouls.  
Si c'est le cas, la placer en  
**Position Latérale de Sécurité\*** et composer  
le 15 ou le 18. Si la personne ne respire pas,  
débuter un massage cardiaque.

LA PRIORITÉ EST  
DE CONTACTER LES SECOURS

**\*POSITION LATÉRALE DE SÉCURITÉ :**

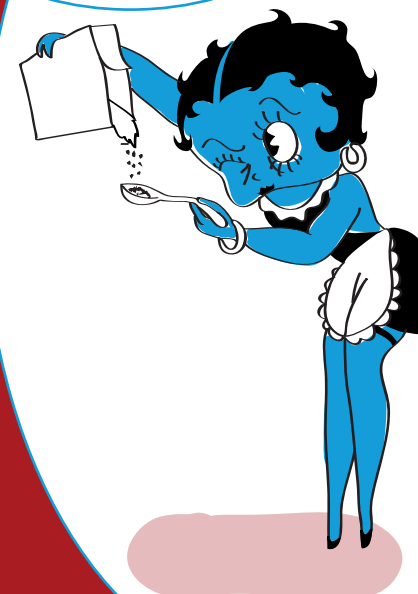
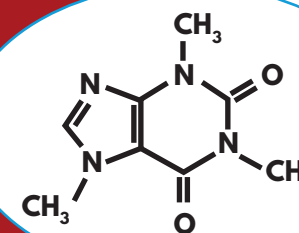


APPELER LES SECOURS  
N'EXPOSE PAS À UN RISQUE  
DE POURSUITES JUDICAIRES

## LES PRODUITS DE COUPE

# CAFÉINE

Utilisée pour couper la cocaïne,  
l'héroïne et les amphétamines



## QU'EST-CE QUE C'EST ?

La caféine est une substance présente naturellement dans diverses plantes telles que le café, les feuilles de thé, les fèves de cacao, les baies de guarana, la noix de cola, etc...

La caféine est généralement consommée sous forme de café, mais elle est également présente dans de nombreux aliments, médicaments et boissons.

La caféine est considérée comme un produit de consommation sûr mais des doses trop élevées peuvent être mortelles.



## POURQUOI SE RETROUVE-T-ELLE DANS LES DROGUES ?

En Europe, la caféine est un adjuvant fréquent de l'héroïne, la cocaïne et des amphétamines.

La caféine peut être utilisée comme produit de coupe pour ses propriétés stimulantes qui permettent de masquer une dose plus faible éventuelle du principe psychoactif recherché.

## OUI MAIS...

La caféine a le potentiel d'augmenter la toxicité d'autres stimulants.

Comme la caféine est connue pour favoriser une augmentation soudaine de la pression artérielle, sa consommation combinée à la cocaïne favorise la survenue d'évènements cardio-vasculaires potentiellement mortels chez les personnes à risques. En 2016, on retrouvait la caféine dans 21% des échantillons de cocaïne analysés (source : OFDT).

Elle augmente également la toxicité aiguë de la MDMA, caractérisée par des convulsions, une élévation de la température corporelle, une tachycardie et donc l'augmentation du risque de décès.

Des doses faibles de caféine suffisent pour favoriser la toxicité de la MDMA.

En bref, lors d'épisodes de consommation de stimulants, il vaut mieux éviter la co-consommation de boissons et/ou de médicaments contenant de la caféine.

## BOISSONS ÉNERGISANTES

Les boissons énergisantes contenant de la caféine augmentent les évènements indésirables lorsqu'elles sont prises en association avec des produits psychostimulants.

## QUELLE EST SON ACTION PHARMACOLOGIQUE ?

La caféine agit sur certains récepteurs cérébraux (les A1 et A2 de l'adénosine) avec pour conséquence une augmentation de la concentration de certains neurotransmetteurs dont la dopamine, la sérotonine et l'adrénaline.

La caféine est métabolisée par le foie.

## BASER UNE SUBSTANCE PSYCHOACTIVE N'ASSURE PAS L'ÉLIMINATION DES PRODUITS DE COUPE.

« L'usage illicite de l'une des substances ou plantes classées comme stupéfiants est puni d'un an d'emprisonnement et de 3750 euros d'amende »  
Art. L342-1 du Code de Santé Publique

## ENVIE DE CONNAÎTRE LA COMPOSITION DE TON PRODUIT ?

## RÉDUCTION DES RISQUES : QUELQUES CONSEILS SIMPLES

1

Évite les mélanges de drogues (certaines associations présentent des risques importants).

2

Bien manger avant et s'hydrater régulièrement est toujours une bonne idée !

3

1 paille = 1 sniff  
1 seringue + 1 eau + 1 gamelle  
= 1 injection  
Pense à avoir un stock !

4

Le doseur, c'est perso alors oublie pas ton kit.

5

T'as consommé ?  
Évite de conduire un véhicule.

6

Préservatif ? Lubrifiant ?  
Check !!!

## NUMÉROS UTILES

SAMU : 15    Pompiers : 18  
Numéro d'urgence européen : 112

Drogues Info Service :  
0800 23 13 13  
www.drogue-info-service.fr

Hépatites Info Service :  
0800 845 800  
www.hepatites-info-service.org

Sida Info Service :  
0800 840 800  
www.sida-info-service.org

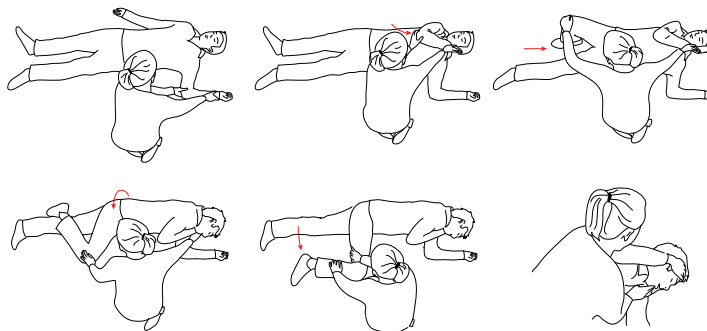
## SURDOSAGE : QUE FAIRE SI UNE PERSONNE EST INCONSCIENTE

EN CAS DE SURDOSE AUX OPIOÏDES, UTILISEZ LA NALOXONE.  
CET ANTIDOTE EST DISPONIBLE EN CAARUD, CSAPA ET PHARMACIE.

Vérifier si la personne respire et a un pouls.  
Si c'est le cas, la placer en  
**Position Latérale de Sécurité\*** et composer  
le 15 ou le 18. Si la personne ne respire pas,  
débuter un massage cardiaque.

LA PRIORITÉ EST  
DE CONTACTER LES SECOURS

**\*POSITION LATÉRALE DE SÉCURITÉ :**



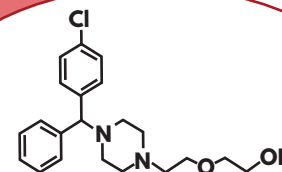
APPELER LES SECOURS  
N'EXPOSE PAS À UN RISQUE  
DE POURSUITES JUDICAIRES

## LES PRODUITS DE COUPE

# HYDROXYZINE

(Atarax®)

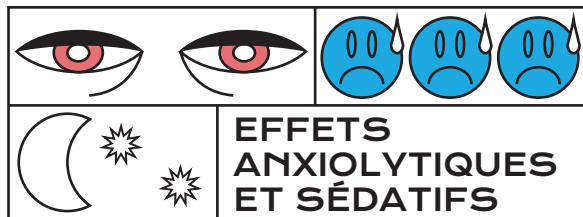
Utilisée pour couper la cocaïne



## QU'EST-CE QUE C'EST ?

L'hydroxyzine est un médicament anti-histaminique présentant des effets sédatifs et anxiolytiques.

Lorsque l'hydroxyzine est contenue dans les médicaments, elle est indiquée dans la manifestation de l'anxiété, la prémédication à l'anesthésie générale, le traitement de l'urticaire ou encore les problèmes d'endormissement chez l'enfant.



## POURQUOI SE RETROUVE-T-ELLE DANS LA COCAÏNE ?

L'une des raisons pour lesquelles l'hydroxyzine est ajoutée à la cocaïne serait son effet sédatif à longue durée d'action qui permettrait de lutter contre des effets secondaires de la cocaïne (privation de sommeil par exemple).

## OUI MAIS...

Les effets indésirables de l'hydroxyzine sont principalement liés à son action sur le cerveau et sur divers organes :

- ◇ sécheresse buccale,
- ◇ constipation,
- ◇ difficultés à uriner,
- ◇ pupilles dilatées,
- ◇ troubles de l'accommodation.

Les usagers rapportent également des somnolences en journée mais également des troubles de l'équilibre et des convulsions.

Lors d'un surdosage, l'hydroxyzine peut provoquer :

- ◇ nausées,
- ◇ vomissements,
- ◇ tachycardie,
- ◇ confusion,
- ◇ hallucinations.

L'hydroxyzine expose à des effets convulsivants, sédatifs (risque de trouble de la conscience, coma) et à des risques de troubles du rythme cardiaque pouvant évoluer jusqu'à l'arrêt cardio-respiratoire.

Associée à d'autres dépresseurs (alcool, opiacés, benzodiazépines) l'hydroxyzine entraîne une majoration du risque d'insuffisance des fonctions respiratoires pouvant aller jusqu'à un arrêt respiratoire.

L'association à des substances ou médicaments contenant de l'atropine (ou d'autres substances atropiniques) augmente les effets indésirables de l'hydroxyzine.

## HYDROXYZINE ET VOIE INTRAVEINEUSE

En décembre 2005, l'Agence Française du Médicament (ANSM) a mis en garde quant aux risques de l'injection d'hydroxyzine par voie intraveineuse, intra-artérielle ou sous-cutanée. Cette voie d'administration est susceptible de provoquer des thrombophlébites ou des nécroses cutanées.

## QUELLE EST SON ACTION PHARMACOLOGIQUE ?

L'hydroxyzine va bloquer les récepteurs H1 de l'histamine qui prédominent au niveau des muscles lisses (bronches, intestins, etc...), des fibres nerveuses et des cellules immuno-inflammatoires pour ainsi empêcher leur action.

Il s'agit d'une substance vasodilatatrice, métabolisée par le foie. Son métabolite principal est la cétirizine.

## BASER UNE SUBSTANCE PSYCHOACTIVE N'ASSURE PAS L'ÉLIMINATION DES PRODUITS DE COUPE.

« L'usage illicite de l'une des substances ou plantes classées comme stupéfiants est puni d'un an d'emprisonnement et de 3750 euros d'amende »  
Art. L342-1 du Code de Santé Publique

## ENVIE DE CONNAÎTRE LA COMPOSITION DE TON PRODUIT ?

## RÉDUCTION DES RISQUES : QUELQUES CONSEILS SIMPLES

1

Évite les mélanges de drogues (certaines associations présentent des risques importants).

2

Bien manger avant et s'hydrater régulièrement est toujours une bonne idée !

3

1 paille = 1 sniff  
1 seringue + 1 eau + 1 gamelle  
= 1 injection  
Pense à avoir un stock !

4

Le doseur, c'est perso alors oublie pas ton kit.

5

T'as consommé ?  
Évite de conduire un véhicule.

6

Préservatif ? Lubrifiant ?  
Check !!!

## NUMÉROS UTILES

SAMU : 15    Pompiers : 18  
Numéro d'urgence européen : 112

Drogues Info Service :  
0800 23 13 13  
www.drogue-info-service.fr

Hépatites Info Service :  
0800 845 800  
www.hepatites-info-service.org

Sida Info Service :  
0800 840 800  
www.sida-info-service.org

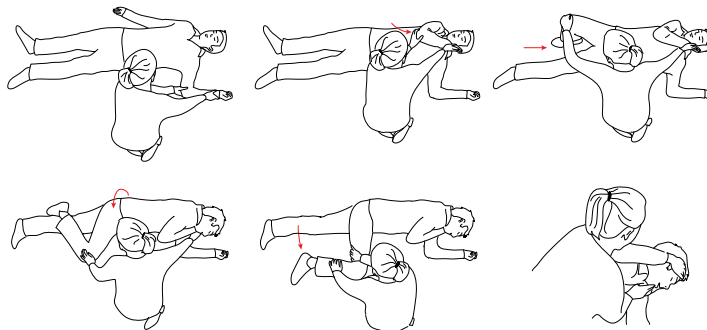
## SURDOSAGE : QUE FAIRE SI UNE PERSONNE EST INCONSCIENTE

EN CAS DE SURDOSE AUX OPIOÏDES, UTILISEZ LA NALOXONE.  
CET ANTIDOTE EST DISPONIBLE EN CAARUD, CSAPA ET PHARMACIE.

Vérifier si la personne respire et a un pouls.  
Si c'est le cas, la placer en  
**Position Latérale de Sécurité\*** et composer  
le 15 ou le 18. Si la personne ne respire pas,  
débuter un massage cardiaque.

LA PRIORITÉ EST  
DE CONTACTER LES SECOURS

**\*POSITION LATÉRALE DE SÉCURITÉ :**

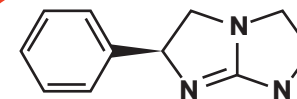


APPELER LES SECOURS  
N'EXPOSE PAS À UN RISQUE  
DE POURSUITES JUDICAIRES

## LES PRODUITS DE COUPE

# LÉVAMISOLE

Utilisé pour couper la cocaïne



HCl



## QU'EST-CE QUE C'EST ?

Le Lévamisole est actuellement utilisé comme vermifuge pour les animaux et dans le traitement de certaines maladies rénales infantiles.

C'est un médicament antiparasitaire et un immuno-modulateur (c.à.d qu'il agit sur notre système immunitaire). Pour des raisons de toxicité, il a été retiré de la commercialisation dans de nombreux pays dont la France (1998) et les USA (1999).



## POURQUOI EN RETROUVE-T-ON DANS LA COCAÏNE ?

Inodore, présentant des propriétés physiques similaires à celles de la cocaïne, facilement accessible (médecine vétérinaire) et pas cher, le lévamisole est fréquemment utilisé comme produit de coupe pour ajouter du poids à la cocaïne.

Il va également augmenter les effets stimulants et euphorisants de la cocaïne par son action sur les récepteurs de la dopamine.

L'aminorex (issu de la métabolisation du lévamisole par l'organisme) agit plus longtemps sur l'organisme que la cocaïne, donnant l'illusion d'un produit plus fort.

## OUI MAIS...

L'utilisation chronique de cocaïne coupée au lévamisole peut être responsable d'événements indésirables chez les consommateurs réguliers.

Elle peut notamment être à l'origine de nécroses dermiques préférentiellement situées sur le nez, les joues et les oreilles.

Une exposition régulière au lévamisole peut également être à l'origine d'épisodes d'anorexie (perte d'appétit), de nausées, vertiges, de troubles gastro-intestinaux (diarrhées, vomissements) et/ou de réactions allergiques.

Le lévamisole présente également une action immunodépressive. L'utilisateur régulier s'expose à un risque accru d'infections bactériennes, virales et fongiques (champignons).

Usage régulier de cocaïne et maladies à répétition ? Pensez Lévisole ! Espacer les prises, éviter la consommation de cocaïne fortement dosée en lévamisole devrait permettre une amélioration du système immunitaire.

Parlez-en avec un professionnel de santé !

D'après différentes études, les usagères seraient plus exposées à ce type de complication pour une consommation supérieure à un gramme par jour, et plus souvent quand la cocaïne est prise sous forme de crack (cocaïne-base fumée).

Son métabolite actif, l'aminorex, peut également causer des événements indésirables, notamment une hypertension artérielle pulmonaire.

## QUELLE EST SON ACTION PHARMACOLOGIQUE ?

Le lévamisole a une action psychoactive. Il joue notamment sur l'activité des transporteurs de certains neurotransmetteurs (sérotonine, dopamine et noradrénaline) entraînant ainsi leur accumulation dans le cerveau.

Il est également métabolisé dans le foie en aminorex, une molécule qui appartient à la famille des amphétamines (stimulant).

L'aminorex va également avoir une action sur la sérotonine.

**BASER UNE SUBSTANCE  
PSYCHOACTIVE N'ASSURE PAS  
L'ÉLIMINATION DES PRODUITS  
DE COUPE.**

« L'usage illicite de l'une des substances ou plantes classées comme stupéfiants est puni d'un an d'emprisonnement et de 3750 euros d'amende »  
Art. L342-1 du Code de Santé Publique

## ENVIE DE CONNAÎTRE LA COMPOSITION DE TON PRODUIT ?

## NUMÉROS UTILES

SAMU : 15    Pompiers : 18  
Numéro d'urgence européen : 112

Drogues Info Service :  
0800 23 13 13  
www.drogue-info-service.fr

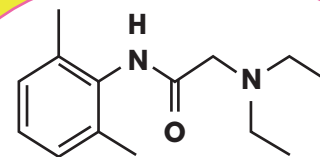
Hépatites Info Service :  
0800 845 800  
www.hepatites-info-service.org

Sida Info Service :  
0800 840 800  
www.sida-info-service.org

## LES PRODUITS DE COUPE

# LIDOCAÏNE

Utilisée pour couper la cocaïne



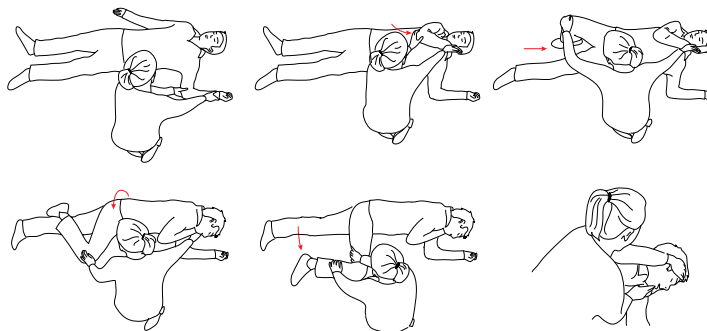
## SURDOSAGE : QUE FAIRE SI UNE PERSONNE EST INCONSCIENTE

EN CAS DE SURDOSE AUX OPIOÏDES, UTILISEZ LA NALOXONE.  
CET ANTIDOTE EST DISPONIBLE EN CAARUD, CSAPA ET PHARMACIE.

Vérifier si la personne respire et a un pouls.  
Si c'est le cas, la placer en  
**Position Latérale de Sécurité\*** et composer  
le 15 ou le 18. Si la personne ne respire pas,  
débuter un massage cardiaque.

LA PRIORITÉ EST  
DE CONTACTER LES SECOURS

**\*POSITION LATÉRALE DE SÉCURITÉ :**



APPELER LES SECOURS  
N'EXPOSE PAS À UN RISQUE  
DE POURSUITES JUDICAIRES

## RÉDUCTION DES RISQUES : QUELQUES CONSEILS SIMPLES

**1** Évite les mélanges de drogues  
(certaines associations  
présentent des risques  
importants).

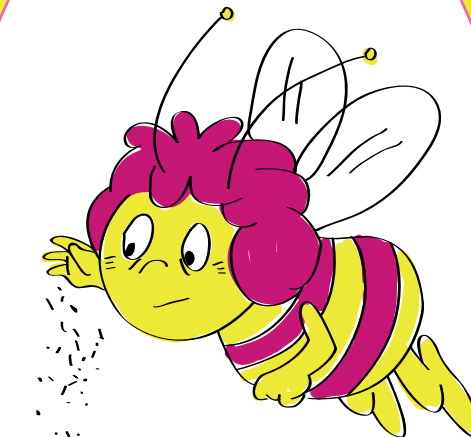
**2** Bien manger avant et s'hydrater  
régulièrement est toujours  
une bonne idée !

**3** 1 paille = 1 sniff  
1 seringue + 1 eau + 1 gamelle  
= 1 injection  
Pense à avoir un stock !

**4** Le doseur, c'est perso  
alors oublie pas ton kit.

**5** T'as consommé ?  
Évite de conduire un véhicule.

**6** Préservatif ? Lubrifiant ?  
Check !!!



## QU'EST-CE QUE C'EST ?

La lidocaïne est un anesthésique local qui possède des propriétés anti-arythmiques qui permettent de corriger les troubles du rythme cardiaque lorsqu'elle est administrée par voie intraveineuse.

La lidocaïne est actuellement commercialisée en France dans de nombreuses spécialités pharmaceutiques, avec comme indication principale l'anesthésie locale ou régionale.



PROPRIÉTÉS  
ANTI-ARYTHMIQUES

## POURQUOI SE RETROUVE-T-ELLE DANS LA COCAÏNE ?

La lidocaïne est utilisée comme adjuvant en raison de ses propriétés anesthésiques similaires à celles de la cocaïne.

## OUI MAIS...

La lidocaïne est principalement toxique pour le cœur et le cerveau. Les principaux événements indésirables neurocognitifs sont :

- ◇ nervosité
- ◇ agitation
- ◇ bâillements
- ◇ tremblements
- ◇ appréhension
- ◇ mouvements involontaires des yeux (ils vont alternativement de droite à gauche et de gauche à droite)
- ◇ paroles débitées rapidement et sur une longue durée (logorrhée)
- ◇ maux de tête
- ◇ nausées
- ◇ bourdonnements d'oreille.

L'injection simultanée de cocaïne et de lidocaïne entraîne un risque accru d'épisode convulsif pouvant mener au décès de l'usager

Sur le plan cardiaque des effets indésirables tels que :

- ◇ augmentation ou diminution du rythme cardiaque
- ◇ chute de tension
- ◇ troubles du rythme pouvant aboutir à un arrêt cardiaque

La lidocaïne est également toxique pour le sang (hémotoxique) peut provoquer une méthémoglobinémie : le sang ne peut plus transporter l'oxygène nécessaire aux organes et peut conduire au décès.

Des comportements inhabituels, des accidents psychiatriques et des décès attribuables à l'ingestion concomitante de cocaïne et de lidocaïne ont été rapportés chez l'être humain.

Le risque de méthémoglobinémie est augmenté lorsque la cocaïne contient également de la phénacétine.

## QUELLE EST SON ACTION PHARMACOLOGIQUE ?

La lidocaïne, par ses propriétés anesthésiantes, va interrompre localement la propagation de l'influx nerveux à l'endroit de l'application (c'est l'anesthésie locale).

Ainsi, une information comme une douleur d'intensité modérée n'atteindra pas le cerveau et ne sera pas traitée.

La métabolisation de cette molécule est essentiellement hépatique (par le foie).

BASER UNE SUBSTANCE  
PSYCHOACTIVE N'ASSURE PAS  
L'ÉLIMINATION DES PRODUITS  
DE COUPE.

« L'usage illicite de l'une des substances ou plantes classées comme stupéfiants est puni d'un an d'emprisonnement et de 3750 euros d'amende »  
Art. L342-1 du Code de Santé Publique



## ENVIE DE CONNAÎTRE LA COMPOSITION DE TON PRODUIT ?

## NUMÉROS UTILES

SAMU : 15    Pompiers : 18  
Numéro d'urgence européen : 112

Drogues Info Service :  
0800 23 13 13  
www.drogue-info-service.fr

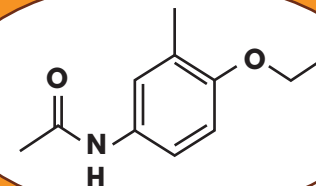
Hépatites Info Service :  
0800 845 800  
www.hepatites-info-service.org

Sida Info Service :  
0800 840 800  
www.sida-info-service.org

## LES PRODUITS DE COUPE

# PHÉNACÉTINE

Utilisée pour couper la cocaïne



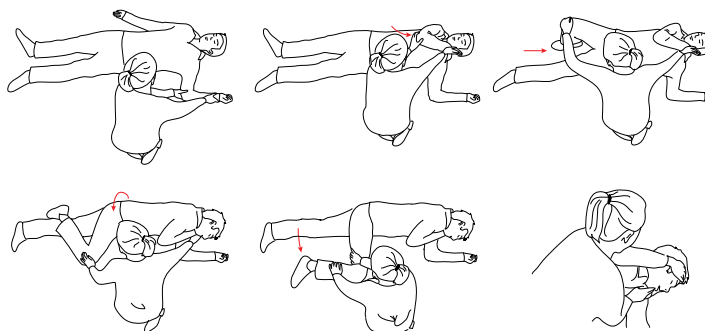
## SURDOSAGE : QUE FAIRE SI UNE PERSONNE EST INCONSCIENTE

EN CAS DE SURDOSE AUX OPIOÏDES, UTILISEZ LA NALOXONE.  
CET ANTIDOTE EST DISPONIBLE EN CAARUD, CSAPA ET PHARMACIE.

Vérifier si la personne respire et a un pouls.  
Si c'est le cas, la placer en  
**Position Latérale de Sécurité\*** et composer  
le 15 ou le 18. Si la personne ne respire pas,  
débuter un massage cardiaque.

LA PRIORITÉ EST  
DE CONTACTER LES SECOURS

**\*POSITION LATÉRALE DE SÉCURITÉ :**



APPELER LES SECOURS  
N'EXPOSE PAS À UN RISQUE  
DE POURSUITES JUDICAIRES

## RÉDUCTION DES RISQUES : QUELQUES CONSEILS SIMPLES

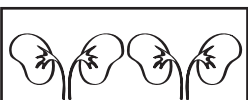
- 1** Évite les mélanges de drogues (certaines associations présentent des risques importants).
- 2** Bien manger avant et s'hydrater régulièrement est toujours une bonne idée !
- 3** 1 paille = 1 sniff  
1 seringue + 1 eau + 1 gamelle = 1 injection  
Pense à avoir un stock !
- 4** Le doseur, c'est perso alors oublie pas ton kit.
- 5** T'as consommé ? Évite de conduire un véhicule.
- 6** Préservatif ? Lubrifiant ? Check !!!



## QU'EST-CE QUE C'EST ?

La phénacétine est une molécule ayant été utilisée en thérapeutique humaine contre la douleur et contre la fièvre.

Pour des raisons de toxicité, elle a été retirée de la commercialisation dans de nombreux pays, dont la France en 1994.



RETIRÉE DE LA COMMERCIALISATION  
DEPUIS 1994 EN FRANCE

## POURQUOI SE RETROUVE-T-ELLE DANS LA COCAÏNE ?

En Europe, la phénacétine est un adjuvant fréquemment détecté dans la cocaïne.

Elle est utilisée comme produit de coupe car ses propriétés physiques sont comparables à celles de la cocaïne.

De plus, son léger goût amer ressemble à celui de la cocaïne.

Son action contre la douleur contribue à diminuer les douleurs qui peuvent être ressenties lors d'efforts inhabituels après une prise de cocaïne.

## OUI MAIS...

Une consommation régulière de phénacétine peut entraîner une insuffisance rénale (dysfonctionnement des reins), pouvant conduire au décès de l'utilisateur.

Les premiers symptômes peuvent apparaître suite à une consommation quotidienne d'1 gramme de cocaïne coupée à la phénacétine pendant 3 ans.

L'atteinte rénale peut se compliquer d'une hypertension artérielle. La phénacétine est également toxique pour le sang.

Ce dysfonctionnement peut conduire au décès de l'utilisateur exposé.

La phénacétine est toxique pour les reins et le foie.

Elle peut provoquer une anémie et une méthémoglobinémie : c'est-à-dire que le sang ne peut plus transporter l'oxygène nécessaire aux organes pour leur bon fonctionnement.

Ce risque est augmenté lorsque la cocaïne contient également un anesthésique local comme la lidocaïne.

La phénacétine est classée depuis 2019 par le Centre International de Recherche sur le Cancer dans le groupe des agents cancérogènes pour les humains.

Elle est susceptible d'être à l'origine de cancers du bassin, du rein et de l'urètre

## QUELLE EST SON ACTION PHARMACOLOGIQUE ?

La phénacétine est un précurseur du paracétamol.

Elle est métabolisée par le foie en paracétamol.

La dose létale de phénacétine est de cinq grammes en une prise.

BASER UNE SUBSTANCE  
PSYCHOACTIVE N'ASSURE PAS  
L'ÉLIMINATION DES PRODUITS  
DE COUPE.

« L'usage illicite de l'une des substances ou plantes classées comme stupéfiants est puni d'un an d'emprisonnement et de 3750 euros d'amende »  
Art. L342-1 du Code de Santé Publique